



COMUNE DI CALOPEZZATI



ROMEO GROUP
FOTOVOLTAICA

Mettiamo **insieme** le nostre **energie**



VADMECUM

A Calopezzati
nasce la
Comunità Energetica
Rinnovabile



PREMESSA

La costituzione della **Comunità Energetica Rinnovabile (CER)** di Calopezzati è uno dei tanti obiettivi che il Comune sta perseguendo, insieme ai cittadini, per il raggiungimento di una sostenibilità ambientale consapevole verso l'autosufficienza energetica del territorio.

CONTESTO

Il **Comune di Calopezzati**, nella convinzione che le comunità energetiche siano una importante occasione per lo sfruttamento di energie rinnovabili a vantaggio della collettività, ha avviato le procedure necessarie per costituire comunità energetiche sul territorio usufruendo anche di professionalità esterne all'Ente. **Fotovoltaica s.r.l.**, aggiudicandosi il ruolo di **Facilitatore territoriale** con determina del RUP n. 484 del 02.01.2024, intende avviare un processo di sviluppo del territorio comunale offrendo benefici e opportunità per l'area locale, non solo sul piano della sostenibilità ambientale ma anche a livello economico e sociale. A tal fine, Fotovoltaica s.r.l., ponendosi a supporto dell'Ente locale, sta avviando una fase di animazione territoriale propedeutica alla costituzione della CER sul territorio locale, fornendo assistenza tecnica ai cittadini, alle imprese, alle associazioni per la partecipazione attiva alla CER di Calopezzati.

Forte della propria esperienza e delle proprie competenze tecniche, progettuali e realizzative, Fotovoltaica s.r.l., interviene con campagne informative, attivando sportelli dedicati, soluzioni di formazione e assistenza mirata, organizzando eventi divulgativi, e offrendo supporto all'aggregazione dei membri e all'individuazione della forma giuridica ottimale della configurazione.

SLOGAN

Il messaggio lanciato dallo slogan **«METTIAMO INSIEME LE NOSTRE ENERGIE»** è quello di attuare un progetto di partecipazione collettiva basato sull'autoproduzione e l'autoconsumo di energia pulita e rinnovabile a km zero, coniugando sostenibilità di lungo periodo, economicità e protagonismo del territorio con benefici per tutti i gli attori coinvolti.

VADEMECUM

Il **vademecum** nasce con l'intento di adottare un approccio alternativo all'energia, non più agendo da consumatori disinteressati ma diventando protagonisti nella costruzione di una comunità energetica. La crisi che stiamo vivendo chiede con urgenza una transizione energetica, per costruire un nuovo modello di organizzazione sociale, basato sulla produzione e sul consumo di energia proveniente da **fonti rinnovabili** che ispiri un modo di abitare più sostenibile.

COS'È UNA COMUNITÀ ENERGETICA RINNOVABILE?

Una Comunità Energetica Rinnovabile (CER) è un'aggregazione di utenti che ha lo scopo di produrre e condividere l'energia generata da impianti a fonti rinnovabili all'interno di un'area geografica limitata da un **medesimo perimetro**, afferente alla stessa **cabina di trasformazione primaria**. Pertanto grazie all'impiego della rete nazionale di distribuzione di energia elettrica, si rende possibile la condivisione virtuale di tale energia, riducendo nettamente le emissioni di CO2 e lo spreco energetico.

CHI PUÒ ENTRARE A FARNE PARTE?

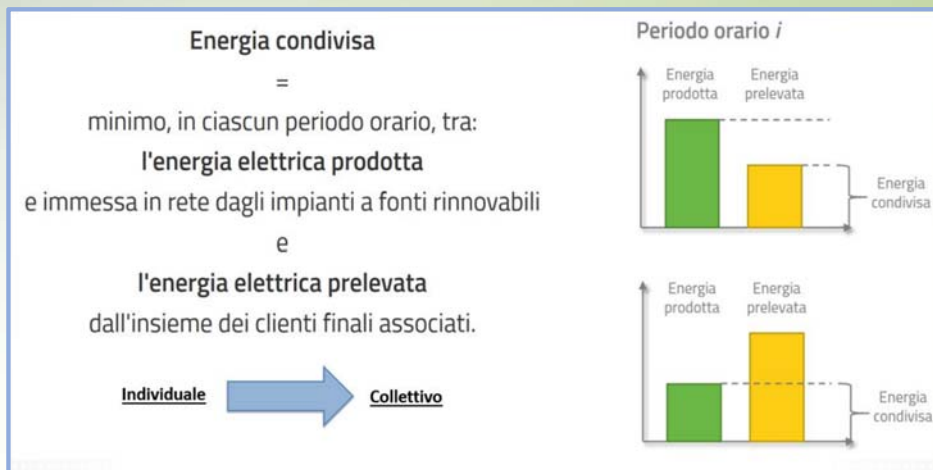
- **Privati cittadini:** ogni cittadino può unirsi a una Comunità Energetica, sia come proprietario di un impianto rinnovabile sia come consumatore interessato a beneficiare dell'energia pulita prodotta.
- **Piccole e Medie Imprese:** le PMI possono partecipare attivamente, investendo in tecnologie rinnovabili o utilizzando l'energia prodotta dalle Comunità per alimentare le proprie attività.

- **Enti Pubblici:** le amministrazioni locali e altre istituzioni pubbliche possono ugualmente aderire alle Comunità Energetiche per contribuire all'obiettivo di ridurre le emissioni di CO2 e promuovere la sostenibilità a livello locale.

Possono aggregarsi anche enti di ricerca e formazione, enti religiosi, del terzo settore e di protezione ambientale. Le CER emergono come un pilastro chiave con l'obiettivo di ottimizzare la produzione e il consumo di energia rinnovabile "a chilometro zero".

COME FUNZIONA UNA CER?

Il funzionamento della CER si basa su un meccanismo di **condivisione virtuale** dell'energia prodotta dagli impianti inseriti all'interno della configurazione e non autoconsumata. Più specificatamente l'energia prodotta dagli impianti fotovoltaici al netto di quella immediatamente e fisicamente autoconsumata, è immessa nella rete di distribuzione e virtualmente (cioè senza collegamenti elettrici diretti = scambio virtuale) messa a disposizione dei fabbisogni dei vari membri, concorrendo, quindi, al calcolo dell' **«energia condivisa»** dalla CER.



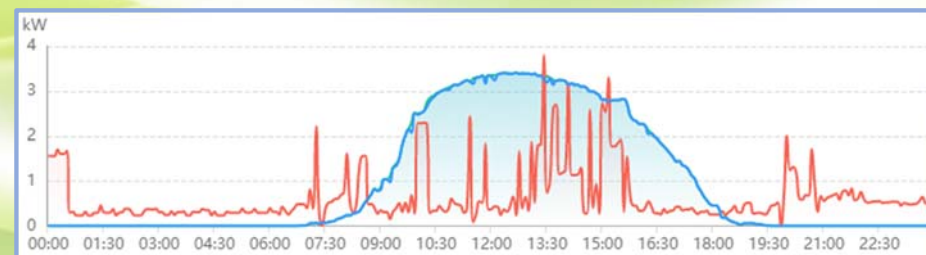
Ciò vuol dire che, per ciascuna ora della giornata, il **GSE** calcolerà l'energia prodotta da tutti gli impianti di una stessa CER e l'energia prelevata da ciascun consumatore della medesima CER, con l'energia autoconsumata che sarà considerata pari al minor valore tra queste due somme di energia. Da qui si deduce che per massimizzare i vantaggi, come in ogni situazione di autoconsumo, sarà bene far coincidere il più possibile i momenti in cui si produce energia elettrica e quelli in cui la si consuma. Tutti i partecipanti alla CER mantengono comunque i loro **diritti di clienti finali**, compreso quello di scegliere il fornitore di energia e di uscire dalla Comunità quando lo desiderano, secondo le regole previste dallo statuto.

Per chi ha un impianto a fonti rinnovabili è importante sapere che, per far parte di una CER, oltre al requisito di afferire alla stessa cabina di trasformazione, la potenza dell'impianto può essere al massimo di **1 MW**.

ENERGIA CONDIVISA: energia che la comunità energetica rinnovabile consuma durante la stessa ora di produzione



Poca energia condivisa: I membri della CER utilizzano più energia durante la notte, quando l'impianto non produce



Tanta energia condivisa: I membri della CER concentrano i propri consumi di giorno, sfruttando la produzione di energia solare.

— produzione di energia — consumo di energia

...FACCIAMO UN PO' DI CHIAREZZA:

All'interno della CER un membro può assumere il ruolo di produttore-consumatore (Prosumer), produttore terzo e semplice consumatore (Consumer).

Prosumer



Produzione e consumo di energia elettrica

Produttore



Solo produzione di energia elettrica

Consumatore



Solo consumo di energia elettrica

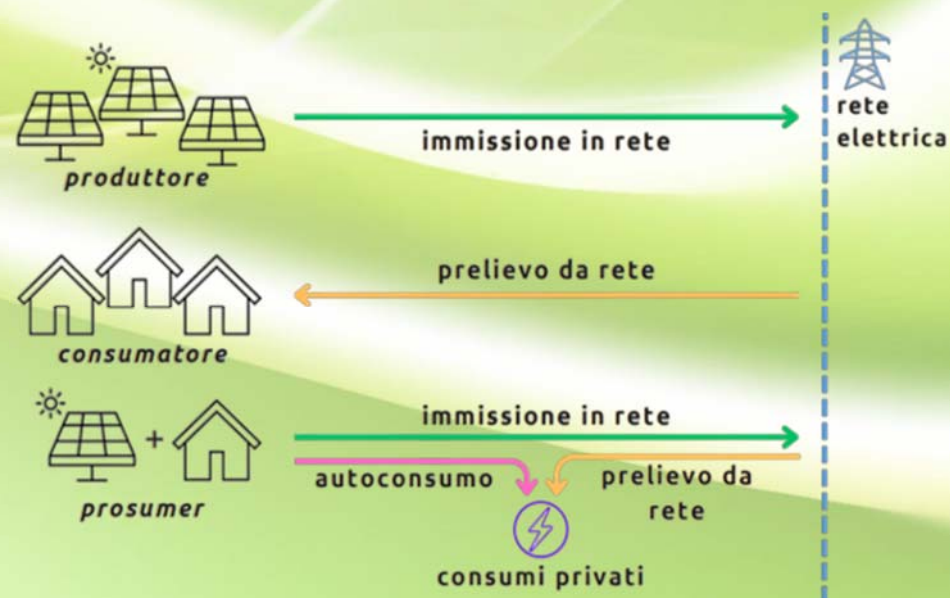
Il **Prosumer** è l'utente che non si limita al ruolo passivo di consumatore (**Consumer**), ma partecipa attivamente alle diverse fasi del processo produttivo. In pratica, il prosumer è colui che possiede un proprio impianto di produzione di energia, e che consuma una parte dell'energia che produce.

Se il Prosumer entra a far parte di una CER, la parte di energia che non consuma sarà invece messa a

disposizione degli altri consumatori e produttori di energia che fanno parte della comunità.

I **produttori** possono partecipare direttamente alla configurazione in qualità di membri, oppure mettere solamente a disposizione gli impianti di produzione (produttori esterni o terzi).

I soggetti consumatori di energia (Consumers) invece non possiedono un impianto a fonti rinnovabili in grado di produrre energia ma si limitano a consumare quella che producono i soggetti produttori di energia.



COME AVVIARE UNA CER...

7. Richiesta dell'incentivo al GSE:

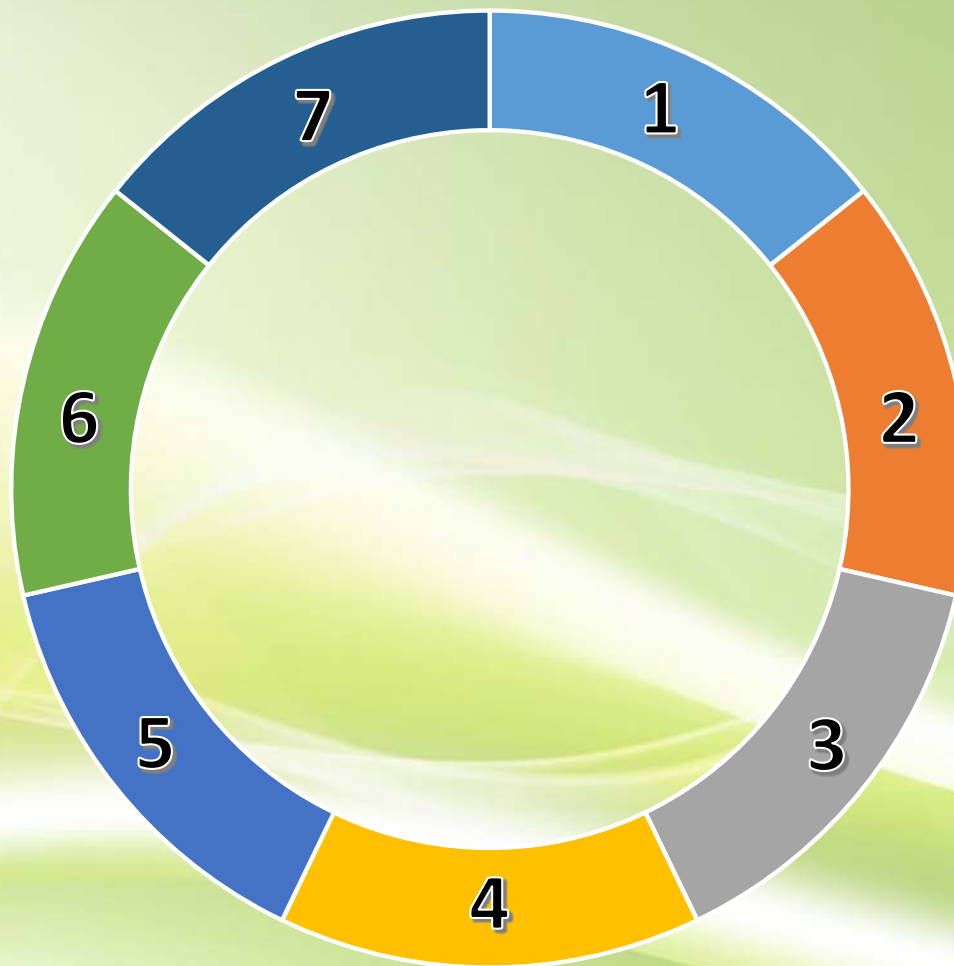
Avvio della procedura di accesso all'incentivo del GSE per l'energia condivisa.

6. Realizzazione degli impianti:

ottenimento delle autorizzazioni necessarie all'installazione e alla connessione degli impianti di produzione alla rete elettrica nazionale.

5. Richiesta verifica facoltativa al GSE:

è possibile richiedere al GSE una verifica preliminare di ammissibilità dei progetti alle disposizioni del decreto CER; tale verifica effettuata su base volontaria non è condizione necessaria per l'accesso agli incentivi. Il GSE esamina i progetti presentati e ne dà esito entro 60 gg dal ricevimento della richiesta.



4. Costituzione della CER: definizione statuto, atto costitutivo e regolamento. Conferimento del mandato per la gestione tecnico-amministrativa della CER ad un «Referente».

1. Elaborazione studio di fattibilità:

Individuazione delle aree idonee all'installazione degli impianti ricompresi nel perimetro definito dalla medesima cabina primaria, suscettibili ad essere messi a disposizione della CER, analisi degli scenari possibili finalizzati alla redazione del business plan.

2. Coinvolgimento e pre-adesione:

fase di coinvolgimento dei possibili aderenti connessi alla medesima cabina primaria, tramite iniziative pubbliche, manifestazioni di interesse, campagna pubblicitaria e diversi eventi divulgativi.

3. Definizione del modello giuridico di CER:

Scelta del modello giuridico che i soggetti partecipanti possono adottare per la costituzione della CER basato sulla condivisione di benefici senza finalità di lucro.

LE AGEVOLAZIONI DEL DECRETO CER 2024

Due strade per promuovere lo sviluppo del progetto:

- **un contributo a fondo perduto** fino al 40% dei costi ammissibili e finanziato dal PNRR, rivolto alle comunità i cui impianti sono realizzati nei Comuni sotto i 5mila abitanti che supporterà lo sviluppo di due gigawatt complessivi;
- **una tariffa incentivante** sull'energia rinnovabile prodotta e condivisa sul territorio nazionale.

Gli incentivi sono cumulabili con i contributi in conto capitale nella misura del 40%.

La **tariffa incentivante** – costituita da una parte fissa ed una variabile – è riconosciuta dal GSE per un periodo di per 20 anni a partire dalla data di entrata in esercizio di ciascun impianto FER. Il valore cambia in funzione della taglia dell'impianto e del prezzo di mercato dell'energia.

Per la precisione, maggiore è la potenza installata minore sarà la parte fissa (e viceversa); maggiore è il prezzo di mercato dell'energia elettrica, minore sarà la parte variabile (e viceversa).

Incrementi e decrementi seguiranno uno schema preciso che si può così riassumere:

Potenza impianto	Tariffa incentivante	
potenza < 200 kW	80 €/MWh	+ (0 ÷ 40 €/MWh)
200 kW < potenza < 600 kW	70 €/MWh	+ (0 ÷ 40 €/MWh)
potenza > 600 kW	60 €/MWh	+ (0 ÷ 40 €/MWh)
	fissa	variabile

La parte variabile è uguale al massimo tra 0 e la differenza tra 180 e il Prezzo zonale ($0; 180 - P_z$). 180 corrisponde al riferimento di price-cap europeo per la vendita dell'energia. Il prezzo zonale orario è il prezzo di vendita dell'energia elettrica che si forma sul mercato elettrico e varia ora per ora e in base alla zona di mercato.

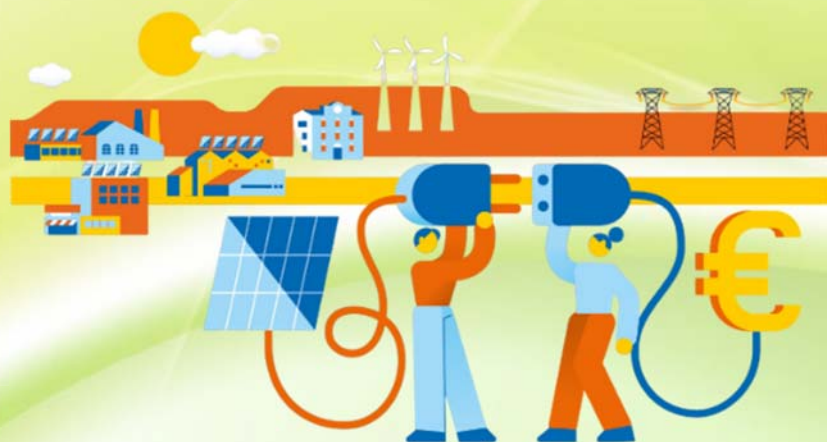
A ciò si aggiunge poi il cosiddetto “corrispettivo di valorizzazione per l’energia autoconsumata” che varia ogni anno in funzione dei corrispettivi determinati dall’Autorità di Regolazione per Energia, Reti e Ambiente (ARERA) per l’energia elettrica condivisa (nel 2023 pari a 8,48 €/MWh).

La tariffa incentivante è riconosciuta dal GSE per **20 anni** a partire dalla data di entrata in esercizio di ciascun impianto.

Il **contributo a fondo perduto** è destinato solo a chi investe in impianti rinnovabili di potenza fino a 1 MW, inseriti in CER e localizzati in Comuni **con meno di 5mila abitanti**.

Nel caso in cui si ottenga un contributo in conto capitale superiore al 40% del costo dell’investimento, si perderà del tutto il diritto alla tariffa incentivante per l’energia elettrica prodotta dall’impianto in questione.

Si evidenzia che l’energia prodotta e immessa in rete resta nella disponibilità dei produttori ed è valorizzata a condizioni di mercato. Per tale energia si può richiedere al GSE lo stesso trattamento economico previsto per il **Ritiro Dedicato**.



PERCHÉ ENTRARE A FAR PARTE DI UNA CER?

Le comunità energetiche offrono una serie di vantaggi economici, ambientali e sociali, individuali e collettivi, per tutti i membri della comunità.



ECONOMICI
AMBIENTALI
SOCIALI



Benefici economici:

L'energia condivisa tra i membri della CER verrà valorizzata dal GSE attraverso un **incentivo dedicato**. Tale contributo economico sarà ripartito tra tutti i membri della CER come stabilito nel regolamento. Da un punto di vista pratico, ogni membro continuerà a pagare la bolletta al proprio fornitore di energia elettrica e riceverà periodicamente un importo per la condivisione dell'energia della CER. Tale compenso equivale di fatto a una riduzione della bolletta. Per chi entra a far parte della CER come prosumer, si otterranno due benefici in più:

risparmio sulla spesa per l'energia: chi autoproduce farà un autoconsumo diretto dell'energia che non verrà prelevata dalla rete, determinando un risparmio in bolletta;

valorizzazione dell'energia immessa in rete: l'energia prodotta e non autoconsumata resta nella disponibilità del produttore e quindi ripagata a prezzi di mercato.

Benefici ambientali:

Mettere a disposizione di interi territori l'energia rinnovabile prodotta dagli impianti inseriti nella Comunità Energetica è un passo gigante a favore della decarbonizzazione.



Si riducono le emissioni di gas serra e l'impatto ambientale legato alla produzione di energia da fonti fossili, utilizzando **energia a km0**.



Benefici sociali:

La Comunità Energetica stimola l'aggregazione sociale sul territorio attraverso la partecipazione attiva dei cittadini nella gestione dell'energia. L'energia diventa così un **bene comune condiviso**, capace di creare un valore economico, accrescere la consapevolezza dei consumatori sull'importanza delle risorse e adottare comportamenti virtuosi, impostati su uno stile di vita orientato alla condivisione, al **risparmio energetico**, alla sostenibilità e in contrasto con il fenomeno della povertà energetica.



FAI IL PRIMO PASSO VERSO IL CAMBIAMENTO...

Le CER sono un'opportunità aperta a tutti per far crescere l'energia rinnovabile e costruire un futuro più verde e sostenibile.

VUOI ESSERE ANCHE TU PROTAGONISTA DI QUESTO PROGETTO?

La CER di Calopezzati è pronta ad accogliere sia consumatori che produttori.

Collegati al link <https://bit.ly/48lyg9b> oppure inquadra il QR Code per scaricare il modulo di adesione



Una volta compilato il modulo puoi trasmetterlo via email all'indirizzo: comune-calopezzati@libero.it oppure consegnarlo a mano presso gli uffici comunali (referente Dott. Domenico Forciniti).



COMUNE DI CALOPEZZATI



ROMEO GROUP
FOTOVOLTAICA

... Inoltre, se hai una superficie da condividere:
Se disponi di ulteriori superfici (terreni e/o tetti) puoi metterli a disposizione della CER per l'installazione di impianti fotovoltaici. Questo può generare ulteriori benefici economici attraverso l'affitto e/o la condivisione dei benefici dell'energia solare.

Per approfondimenti ti invitiamo a contattare il numero dedicato 3273469225; i nostri tecnici saranno pronti a fornirti tutte le informazioni di cui hai bisogno.



Mettiamo insieme
le nostre energie

**SOSTENIAMO LA NASCITA E LO SVILUPPO
DELLA CER DI CALOPEZZATI**

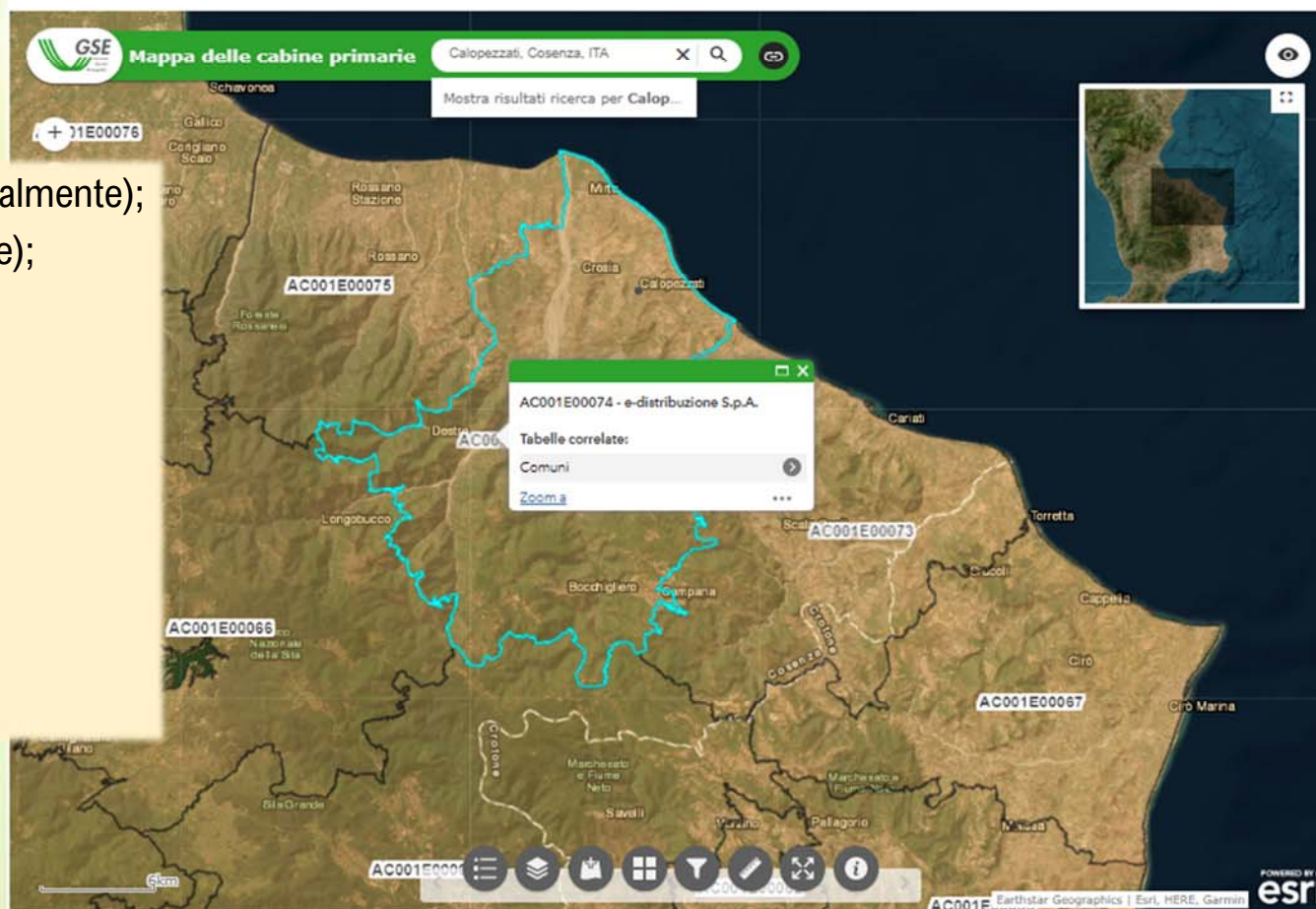
IL LIMITE GEOGRAFICO PER POTER ACCEDERE

Possono entrare nelle CER di Calopezzati anche prosumer e consumer i cui POD (punti di fornitura=contatori elettrici) ricadono nei comuni di:

Corigliano – Rossano (parzialmente);
Mandatoriccio (parzialmente);
Longobucco (parzialmente);
Campana (parzialmente);
Calopezzati;
Caloveto;
Pietrapaola;
Cropalati;
Paludi (parzialmente);
Crosia.

MAPPA INTERATTIVA DELLE CABINE PRIMARIE

Il GSE, in collaborazione con le imprese distributrici, mette a disposizione la mappa interattiva delle aree convenzionali sottese alle cabine primarie presenti sul territorio nazionale.





ROMEO GROUP
FOTOVOLTAICA





Per noi **“Condivisione è Energia”**: grazie alla nostra esperienza possiamo accompagnarti, seguendoti passo dopo passo per diventare parte integrante della rivoluzione energetica rinnovabile di Calopezzati.

Vivi l'energia pulita a Km 0



Sarà nostro compito:

-  predisporre la documentazione necessaria per costituire giuridicamente la CER;
-  dimensionare l'asset della CER, progettare e realizzare gli impianti fotovoltaici;
-  supportare la CER in tutti gli aspetti tecnici e amministrativi;
-  garantire le giuste risorse informatiche per la gestione della CER.

Comunità energetiche rinnovabili (CER)

È un soggetto di diritto autonomo e l'esercizio dei poteri di controllo fa capo esclusivamente a persone fisiche, PMI, enti territoriali e autorità locali, incluse amministrazioni comunali, enti di ricerca e formazione, enti religiosi, del terzo settore e di protezione ambientale. L'obiettivo principale è quello di fornire benefici ambientali, economici e sociali.

Membro della CER

È il soggetto privato o ente cui corrisponde una utenza di energia elettrica connessa alla rete (anche noto come POD) e con prelievi di energia elettrica contabilizzati da un distributore di energia elettrica.

Gestore dei Servizi Energetici (GSE)

È una società per azioni (interamente partecipata dal Ministero dell'Economia e delle Finanze) che ha l'incarico di promuovere e sviluppare la produzione di energia da fonti rinnovabili e l'efficienza energetica. Tra le altre cose, il GSE si occupa del ritiro e del collocamento sul mercato dell'energia prodotta da impianti da fonti rinnovabili e dell'organizzazione, gestione ed erogazione degli incentivi alla produzione di energia elettrica da queste fonti.

Referente della CER

È il soggetto a cui viene conferito dai membri della CER il mandato per la gestione tecnica e amministrativa della richiesta di accesso al servizio di valorizzazione e incentivazione e la sottoscrizione del relativo contratto.

Facilitatore territoriale

È un soggetto che sostiene lo sviluppo delle comunità energetiche favorendo l'attivazione di governance ai vari livelli organizzativi già presenti in una comunità o favorendo in tal senso, la nascita di nuove parti attive.

Fonte di energia rinnovabile (FER)

È una qualunque fonte energetica primaria il cui sfruttamento non comporti un impoverimento della loro fonte di origine o lo stock. Le tipologie di energia rinnovabile sono: eolica, solare, aerotermica, geotermica, idrotermica e oceanica, idraulica, delle biomasse, dei gas di discarica, dei gas residuati dai processi di depurazione e del biogas.

POD

POD (Point-of-Delivery) o Punto di connessione è l'identificativo di un'utenza elettrica connessa in rete. È il confine fisico (rappresentato dal contatore) tra la rete del distributore e l'impianto dell'utenza attraverso il quale avviene lo scambio fisico dell'energia elettrica.

Incentivo o Tariffa premio

È una tariffa incentivante, parametrata all'energia elettrica condivisa e la cui misura è definita per decreto dal Ministero dell'Ambiente e della Sicurezza Energetica.

Energia immessa

È l'energia elettrica che viene immessa in rete (oltre il POD) ed è al netto della eventuale quota di autoconsumo fisico (prima del POD) da parte dell'utenza (cui è associato il POD).

Distributore

È la società che gestisce l'infrastruttura di distribuzione dell'energia elettrica. In Italia esistono più società di distribuzione a seconda dell'area geografica.

Fornitore di energia elettrica

È la società che si occupa della vendita dell'energia al cliente finale. Il fornitore emette periodicamente la fattura (bolletta) dell'energia verso il cliente finale.

Cabina primaria

È un impianto elettrico che ha la funzione di trasformare l'energia in ingresso ad alta tensione in energia a media tensione. Questa trasformazione consente all'energia di essere distribuita in maniera più capillare verso gli utenti finali.

Energia autoconsumata

L'energia prodotta e consumata direttamente dall'utenza che ospita l'impianto.

Price - Cap

Metodo di regolazione dei prezzi dei servizi pubblici volto a vincolare il tasso di crescita di un aggregato di prezzi o tariffe. Il regolatore stabilisce il massimo saggio a cui un insieme di prezzi è autorizzato a crescere per un certo numero di anni e nel rispetto di questo vincolo aggregato l'impresa è libera di fissare i prezzi e le tariffe che desidera.



COMUNE DI CALOPEZZATI



ROMEO GROUP
FOTOVOLTAICA

Mettiamo **insieme** le nostre **energie**



Il vademecum è il risultato di un processo partecipativo reso possibile dal Comune di Calopezzati, come promotore di METTIAMO INSIEME LE NOSTRE ENERGIE e dal Facilitatore del progetto Fotovoltaica s.r.l.

Comune di Calopezzati

email: comune-calopezzati@libero.it

Romeo Group Fotovoltaica

email: comunitaenergetiche@romeogroup.it

tel.: **0983 565374 - 0984 1523349**

cell.: **327 3469225**